



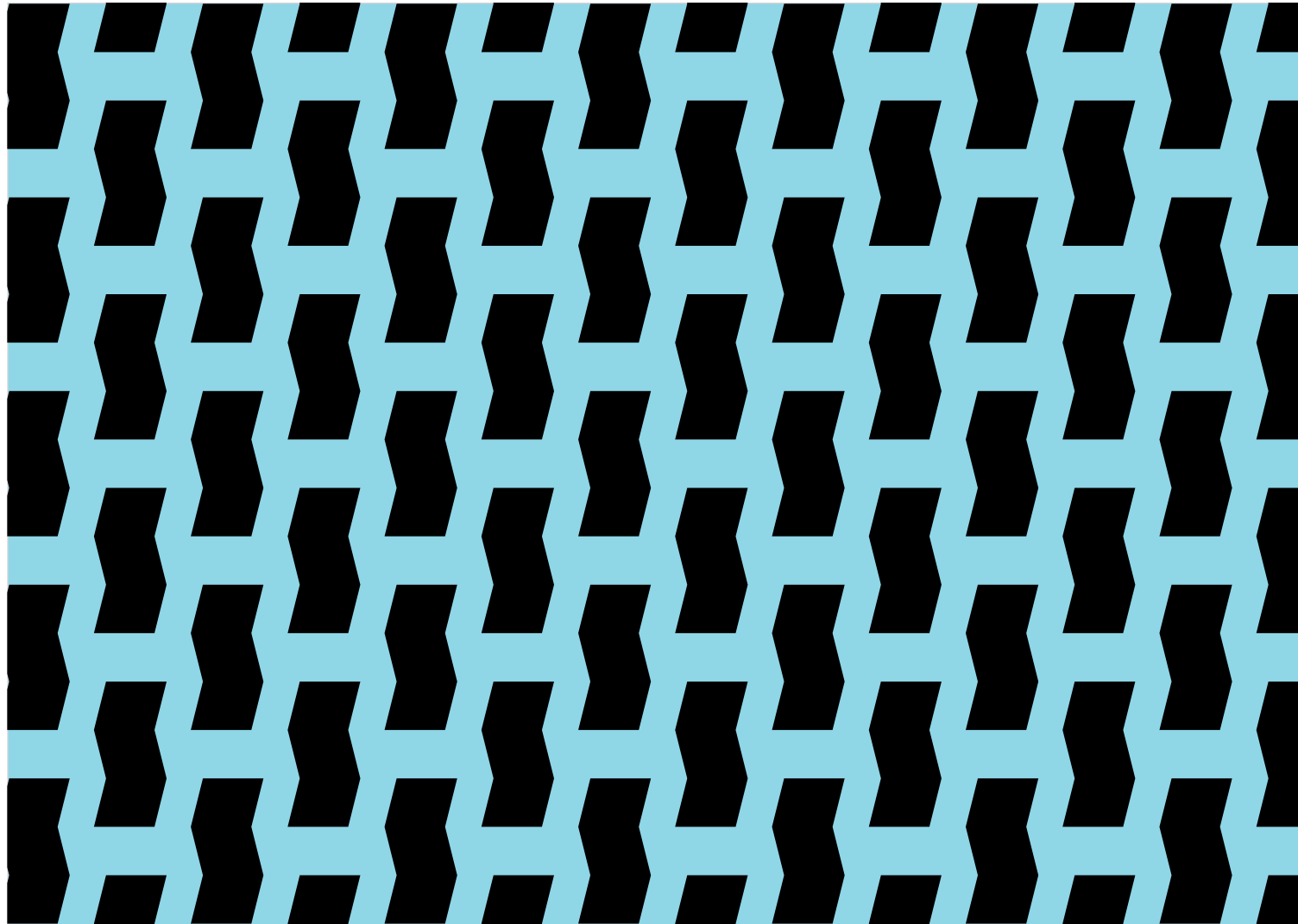
RIKSBANKENS  
JUBILEUMSFOND

STIFTELSEN FÖR HUMANISTISK OCH  
SAMHÄLLSVETENSKAPLIG FORSKNING

**RJ rapporter 2016:1**

# **PILOTSTUDIE AV LÄROSÄTENAS KVALITETSUTVÄRDERINGAR**

Eva Hættner Aurelius | Erland Hjelmquist



<b>FÖRORD</b>	<b>3</b>
<b>1. UPPDRAGET</b>	<b>4</b>
<b>2. UTVÄRDERINGARNAS SYFTE, UPPLÄGGNING, ASPEKTER, SKALOR</b>	<b>4</b>
Utvärderingarnas syfte	4
Uppläggning	5
Dimensioner/aspekter	6
Dimensioner/aspekter på forskning som använts i de sju utvärderingarna	6
Skalor	8
<b>3. UTVÄRDERINGARNAS RESULTAT: HUMANIORA OCH TEOLOGI</b>	<b>8</b>
<b>A. Vilka ämnen eller tvärvetenskapliga centra innefattas i begreppen humaniora och teologi i utvärderingarna?</b>	<b>8</b>
<b>B. RED – ett exempel</b>	<b>10</b>
<b>C. Vad lyfts fram som excellent, god eller problematisk forskning inom de humanistiska och teologiska områdena i utvärderingarna?</b>	<b>11</b>
<b>D. Utvärderingarna om historia, litteraturvetenskap, lingvistik, tyska, engelska, gamla testamentets exegetik, konstvetenskap och musikvetenskap</b>	<b>13</b>
<b>4. UTVÄRDERINGARNAS RESULTAT: SAMHÄLLSVETENSKAP</b>	<b>17</b>
<b>5. ALLMÄNNA SYNPUNKTER</b>	<b>19</b>
<b>6. KOMMENTARER TILL UPPDRAGETS FYRA PUNKTER</b>	<b>21</b>
<b>1. En analys av status, trender och framtidsutsikter för olika discipliner inom ämnesområdet i Sverige</b>	<b>21</b>
<b>2. En analys av behov av strukturella insatser, som stödformer</b>	<b>23</b>
<b>3. En värdering av arbetssättet som möjligt verktyg för att identifiera proaktiva insatser</b>	<b>24</b>
<b>4. En värdering av om materialet är användbart som underlag för att identifiera proaktiva insatser</b>	<b>24</b>
<b>UTVÄRDERINGAR TILL GRUND FÖR RAPPORTEN</b>	<b>25</b>
<b>REFERENSER</b>	<b>25</b>

## FÖRORD

Om jag inte minns fel är det snart 10 år sedan det första svenska universitetet lät göra en systematisk utvärdering av sin forskning. Sedan har det kommit flera och rapporterna bygger på självvärderingar av berörda institutioner och ämnen samt granskningar av externa experter. Ambitionerna är höga, insatserna i tid och pengar stora, rapporterna omfattande. Däremot är det oklart hur lärosätena använder resultaten. RJ intresserar sig emellertid för dessa och liknande initiativ från lärosätenas sida. I samband med översynen av RJ:s så kallade proaktiva insatser ställdes frågan om rapporterna skulle kunna användas till exempel för att identifiera forskningsbehov och liknande. Även om RJ i första hand fortsätter att finansiera ansökningar som kommer direkt från forskarna, finns det framöver behov av att utveckla dialogen med lärosäten, fakulteter och institutioner. Gunnar Öquists och Mats Benners analys i *Fostering breakthrough research: a comparative study* (2012) mynnar ut i slutsatsen att universitetsledning och forskningsfinansierare i Sverige behöver närma sig varandra. LERU, som är ett samarbetsorgan för ledande forskningsuniversitet, diskuterar sådana frågor i *Philanthropy at research-intensive universities* (2014):

Philanthropy cannot substitute for public funding, but it can help universities to be ambitious about what they want to achieve and provide the means to actually realise these ambitions.<sup>1</sup>

Philanthropy has the potential to transform a university in the long term.<sup>2</sup>

Finansierare och lärosäten måste ha ordentliga underlag för sina åtgärder. Jag känner stor tacksamhet mot Eva Hættner Aurelius och Erland Hjelmquist för att de har bistått RJ med analys av lärosätenas och fakulteternas utvärderingar. De belyser såväl rapporternas möjligheter som begränsningar, och de urskiljer några områden där nya insatser förefaller motiverade. För detta är RJ dem mycket tacksam. ■



Göran Blomqvist, vd

<sup>1</sup> Philanthropy at research-intensive universities. Note from the League of European Research Universities, June 2014, s. 1.

<sup>2</sup> Ibid., s. 3.

## 1. UPPDRAGET

Pilotstudien består av en systematisk analys av lärosätenas kvalitetsutvärderingar och en bedömning av om dessa kan vara användbara för att belysa ett antal frågeställningar. Tanken är att med utvärderingar från ett antal lärosäten som grund och med fokus på humanistisk respektive samhällsvetenskaplig forskning genom studien göra:

1. en analys av status, trender och framtidsutsikter för olika discipliner inom ämnesområdet i Sverige.
2. en analys av behov av strukturella insatser, till exempel andra typer av stödformer.
3. en värdering av arbetssättet som möjligt verktyg för att identifiera proaktiva insatser.
4. en bedömning av om materialet är användbart som underlag för att identifiera proaktiva insatser.

Eftersom RJ:s övergripande mål är att utröna om kvalitetsutvärderingarna kan vara ett underlag för att identifiera forskningsbehov och forskningsmöjligheter har punkterna 3 och 4 varit prioriterade i denna analys av materialet, men även punkterna 1 och 2 kommenteras.

I det följande, i avsnitt 2, beskrivs inledningsvis de sju utvärderingarna<sup>1</sup> med sikte på vilket/vilka syfte[n], utvärderingarna har haft, hur de är upplagda, vilka aspekter eller dimensioner av forskningen som har granskats och vilka skalor som använts. Därefter, i avsnitt 3 och 4, ger vi en beskrivning av resultaten inom de två delarna, humaniora och teologi respektive samhällsvetenskap. I avsnitt 5 ger vi några allmänna kommentarer till utvärderingarna, och i avsnitt 6 svar på uppdragets fyra frågor.

## 2. UTVÄRDERINGARNAS SYFTE, UPPLÄGGNING, ASPEKTER, SKALOR

### Utvärderingarnas syfte

*Öre2010 (Örebro universitet):* ”att identifiera lärosätets styrkor och svagheter inom forskning och forskarutbildning [...] att identifiera inom vilka forskningsfält lärosätet har potential till förnyelse och utveckling samt var det kan finnas framtida kompetens och rekryteringsbehov.” (s. 20)

*RED10 (Göteborgs universitet):* ”the overall objective being to identify strengths and weaknesses in current and planned research at the University” (s. 7)

*Humanistisk forskning 2010 (Stockholms universitet):* ”fakultetsnämnden [fick av rektor ] uppdraget att [...] fastställa listor över fakultetens ledande och potentiellt ledande forsknings- och utbildningsområden.” (s. 8)

*KoF11 (Uppsala universitet):* “The primary objective [of koF07] was to identify strong research activities and research initiatives with potential to develop into future strong areas of research, thereby aiding the university management in its continuous strategic decision-making

<sup>1</sup> Här analyseras beträffande humaniora och teologi inte Lunds universitets kvalitetsutvärdering RQ08, utan Humanistiska-Teologiska fakultetens utvärdering HTRQ 14, som är mera aktuell än RQ08 och därtill mera djupgående än denna. Tyvärr finns inte motsvarande utvärdering för LU:s samhällsvetenskapliga forskning och i det fallet används därför RQ08.



process. [...] The present evaluation [...] aims at gauging the development of research at Uppsala University by repeating the evaluation in the same way”. (s. 7)

*ARC13 (Mittuniversitetet)*: “aims at identifying strong areas of research. As such ARC13 will provide means to strengthen the quality of these scientific activities by offering reliable background material for future strategic decisions.” (s.9)

*RQ08 (Lund, hela universitetet)*: “aims:

- to be an instrument to attain the goals of the Strategic Plan
- to identify research areas and environments where research of the highest international standard is done, and to define conditions for their continued development
- to identify research areas and research environments which have the potential to develop towards the highest level of international research, and to determine what is necessary to ensure such development
- to identify research areas and research environments which are not internationally or nationally competitive and which lack evident development potential
- to identify processes and changes within the University which may promote development towards the goal of the Strategic Plan”.

*HTRQ14 (Humanistiska och teologiska fakulteten, Lunds universitet)*: “The primary purpose of any evaluation is to find out how good, or bad, the object of evaluation is.” (s. 25)

*MER14 (Mälardalens högskola)*: “in order to identify excellent research as well as opportunities for improvement, and to be better prepared to handle future challenges” (s. 5)

Syftesdeklarationerna är relativt enstämmiga – det gäller att identifiera excellent forskning, lovande forskning och dålig forskning. Skälet till utvärderingarna klargörs i flera fall: det gäller att hjälpa den översta nivån, styrelse och rektor, att allokera medel rätt, så att lärosätet kan konkurrera om externa medel och om de villkorade fakultetsmedlen, där numera 20 procent av forskningsanslagen från statsbudgeten allokeras efter prestation (mätt i externa anslag och citering) (MER14, s. 11). Detta pekar i sin tur på två saker: för det första att styrelse och rektor har ett stort informationsbehov och att de för det andra inte avser att gå via fakulteterna, utan vill stärka den översta nivån.

## Uppläggning

Generellt gäller att utvärderingarna innehåller tre moment: 1) självvärderingar, oftast inklusive publikationslistor och en samling CV för enhetens forskare, 2) bibliometrisk analys, 3) platsbesök.

Självvärderingarna är för det mesta klart strukturerade, där den utvärderade enheten på ett begränsat utrymme skall besvara ett antal frågor som rektor och styrelse ansett vara viktiga – som exempel kan nämnas att enheterna i Mälardalen skulle ange hur mycket ”co-production” (med det omgivande samhället, industrier, skolor etc.) man hade, hur mycket ”collaboration” man hade på regional, nationell och internationell nivå. (MER14, s. 30)

Den bibliometriska analysen är ett delvis kontroversiellt ämne inom det humanistiska och i någon mån det teologiska ämnesområdet. Så till exempel innehåller inte Humanistisk forskning 2010 (Stockholms universitet), HTRQ14 (Humanistiska och teologiska fakulteten, Lunds

universitet) någon bibliometrisk analys, inte ens den norska listan som numera ofta används i bibliometrisk analys av de humanistiska och teologiska ämnena, eftersom Web of Science-analysen inte anses vara adekvat för dessa områden.

I övriga utvärderingar behandlades dock humaniora och samhällsvetenskap på likartat sätt när det gäller underlag för bedömningarna.

Det tredje inslaget är de internationellt erkända forskarnas analys av det material som tillställts dem, samt deras platsbesök (i regel en knapp vecka). På detta sätt har två grundmodeller utkristalliserats för utvärderingen av de humanistiska, teologiska och samhällsvetenskapliga ämnesområdena: 1) de som baseras på tillsända forskningspublikationer, 2) de som baseras på bibliometrisk analys. I båda fallen ingår självvärderingar (inklusive publikationslistor) och platsbesök. I Uppsala (KOF11) och i Göteborg (RED10) hade dock de internationella utvärderarna inte tillgång till den bibliometriska analysen, den gjordes separat. Örebro universitet skiljer sig från de övriga lärosätena när det gäller sammansättningen av peer review-grupperna. Ledamöterna kom företrädesvis från Sverige och de övriga nordiska länderna. Rapporten är också skriven på svenska. Utvärderingen av Örebro universitet skiljer sig också från de övriga genom att enskilda forskare ibland nämns vid namn och kommenteras.

### Dimensioner/aspekter

Samtliga utvärderingar har en likartad lista av dimensioner/aspekter på forskning som de internationella utvärderarna bedömt. De är, uttryckt på litet olika sätt:

- 1) kvalitet
- 2) produktivitet
- 3) relevans
- 4) infrastruktur, inklusive forskningsmiljön
- 5) nätverk, samarbeten inklusive internationalisering
- 6) planer för framtiden inklusive möjligheter till förnyelse
- 7) övriga kommentarer

Uppsala universitet hade 2011 också möjlighet att jämföra med resultatet från 2007, då det som första universitet i Sverige lät genomföra en totalbedömning av lärosätets forskningskvalitet. Samma bedömningskriterier användes vid båda tillfällena. Likaledes hade de humanistiska och teologiska fakulteterna i Lund möjligheter att jämföra de två utvärderingarna RQ08 utförd 2008, med HTRQ14, utförd 2014. Dessa jämförelser kan ge en fingervisning om hur aktuella de äldre utvärderingarna är, huvudsakligen dem från 2010 och 2011 (Stockholm, Göteborg, Örebro och Uppsala).

### Dimensioner/aspekter på forskning som använts i de sju utvärderingarna:

*RQ08 (Lunds universitet)*

Evaluation Criteria.

The chief criteria for evaluation are:

- Quality (international comparability and innovative power)
- Productivity (scientific production)
- Relevance (scientific, social and socioeconomic significance)
- Vitality and ability to manage research (flexibility, control and leadership)



Evaluators are expected to grade research units on a six-point scale (described below) according to these criteria. This is done primarily at department (or comparable unit) level but may also be done at lower or higher organisational levels.

*RED10 (Göteborgs universitet)*

- Quality (international comparability and innovative power)
- Productivity (scientific production)
- Uniqueness
- Relevance (scientific, social and socioeconomic significance)
- Organizational capacity (flexibility, control and leadership)
- Interactive vitality

The evaluators were expected to assess research units according to a six-point scale (described below) using these criteria. This should be done primarily at departmental (or comparable unit) level, but might also have been done at lower or higher organizational levels. Individuals were, however, not to be evaluated as such.

*KoF11 (Uppsala universitet)*

- General assessment of the department/unit
- Quality of research
- Research environment and infrastructure
- Networks and collaborations
- Opportunities for renewal and emerging science
- Actions for successful development
- Effects of previous evaluations
- Other issues

*Öre2010 (Örebro universitet)*

De sakkunniga ombeds att bedöma forskningen vid utvärderingsenheterna med avseende på:

- vetenskaplig produktion, produktivitet och kvalitet
- huruvida forskningen är nydanande och tillämpbar rent vetenskapligt och för samhälle/näringsliv
- den forskningsorganisatoriska sammansättningen inkl. infrastrukturen och dess effektivitet
- forskningsområdets aktuella fokus, utvecklingspotential och möjligheter till förnyelse

*MER14 (Mälardalens högskola)*

- Environment/Infrastructure
- Networks and collaborations
- Coproduction
- Productivity
- Impact and Relevance
- Quality of research
- Renewal

#### *ARCI3 (Mittuniversitetet)*

- General assessment
- Quality of research
- Productivity
- Research environment and infrastructure
- Research networks and collaborations
- Coproduction and external non-academic cooperation
- Impact on society
- Strategies and plans for development and renewal in the Unit of Assessment
- Recommendations for development
- Other issues

#### **Skalor**

Den rapport utvärderarna lämnade var i regel styrd av vissa frågor eller aspekter som skulle besvaras respektive beskrivas, och av en fastställd betygsskala. Dessa bedömningsskalor varierar från ”Outstanding” till ”Insufficient” (eller något liknande). Det innebär givetvis inte att bedömningarna mellan lärosätena utan vidare kan jämföras. Bedömargrupperna är inte kalibrerade även om samma skala skulle användas. Denna brist på jämförbarhet är inte heller relevant ur RJ:s synvinkel, om det inte är så att RJ önskar stödja just vissa lärosäten snarare än andra.

Som framgår av modellerna för utvärderingarna är det långt ifrån endast själva forskningen och dess genomslag som utvärderas, utan också olika typer av strukturella förhållanden som infrastruktur, organisation, samarbeten (inomvetenskapliga, tvärvetenskapliga, med det omgivande samhället såsom skolor, industrier), internationalisering och nätverksbyggnad.

### **3. UTVÄRDERINGARNAS RESULTAT: HUMANIORA OCH TEOLOGI**

#### **A. Vilka ämnen eller tvärvetenskapliga centra innefattas i begreppen humaniora och teologi i utvärderingarna?**

För att ge en uppfattning om bredden av ämnen sedd i ett nationellt perspektiv och det brokiga i de olika lärosätenas uppsättning av ämnen inom detta område, listas nedan de ämnen eller centra som innefattas i utvärderingarna. Listan ger också besked om den betydande skillnaden mellan de större och de mindre lärosätena inom detta område. Observera dock att Umeå universitet och Linköpings universitet saknas av de större lärosätena.

*Öre2010 (Örebro universitet):* historia, litteraturvetenskap, retorik, svenska språket.

*KoF11 (Uppsala universitet):* engelska, turkiska och iranska språk, swahili, datalingvistik, kinesiska, slaviska språk (ryska, polska), finsk-ugriska språk (samiska, estniska, ungerska, finska), tyska språket och litteraturen, romanska språk (franska, spanska, italienska), skandinaviska språk (svenska, danska, norska, fornnordiska), semitiska språk (klassisk och modern arabiska, hebreiska, syriska, klassisk etiopiska), assyriologi, indologi och jämförande indoeuropeisk språkvetenskap, grekiska och bysantologi, latin, runologi, skandinaviska språk, onomastik (namnvetenskap), centrum för genusvetenskap, konstvetenskap, litteraturvetenskap,





musikvetenskap, filosofi, kulturanthropologi och etnologi, arkeologi och antikens kultur och samhällsliv, arkivvetenskap, biblioteks- och informationsvetenskap, museologi, kulturarvsstudier, idé- och lärdoms historia, Hugo Valentin-centrumet (multietnisk forskning, forskning om holocaust), historia, ekonomisk historia, gamla testamentets exegetik, nya testamentets exegetik, kyrkohistoria, ekumenik och interreligiösa studier, kyrko- och samfundsvetenskap, systematisk teologi, tros- och livsåskådningsvetenskap, religionsfilosofi, religionshistoria, religionspsykologi, religionssociologi.

*ARCL3 (Mittuniversitetet):* historia, svenska, spanska, religionsvetenskap, litteraturvetenskap, engelska.

*Humanistisk forskning 2010 (Stockholms universitet):* arkeologi, klassisk fornkunskap, baltiska språk, finska, tyska, centrum för tvåspråkighetsforskning, engelska, etnologi, religionshistoria, genusvetenskap, filosofi, franska, italienska, klassiska språk (grekiska, latin), historia, institutionen för journalistik, medier och kommunikation, konstvetenskap, centrum för modevetenskap, lingvistik, litteraturvetenskap, idéhistoria, musikvetenskap, teatervetenskap, nordiska språk, orientaliska språk (bl. a. syriska, indiska, japanska, kinesiska, centralasiatiska språk), slaviska språk (ryska, polska), spanska, portugisiska, språkdidaktik, tolk- och översättarstudier, utbildningsvetenskap.

*MER14 (Mälardalens högskola):* inom ramen för begreppet utbildningsvetenskaper rymms engelska, litteraturvetenskap, svenska som andraspråk, tyska.

*HTRQ14 (Lunds universitet):* gamla testamentets exegetik, nya testamentets exegetik, kyrkohistoria, missionsvetenskap med ekumenik, systematisk teologi, etik, praktisk teologi, religionsteologi, religionshistoria, islamologi, judaistik, religionsfilosofi, religionspsykologi, religionssociologi, engelska, franska, tyska, italienska, japanska, lingvistik, semiotik, semitiska språk (arabiska), spanska, svenska och nordiska språk, litteraturvetenskap, filmvetenskap, latin, ryska, grekiska, jiddisch, teatervetenskap, kinesiska, östeuropastudier (ryska, polska, tjeckiska, ukrainska), mellanösternstudier, arabiska, konstvetenskap, bokhistoria, etnologi, idé- och lärdoms historia, informationsvetenskap, intermediala studier, musikvetenskap, historia, mänskliga rättigheter, filosofi, arkeologi, antikens kultur och samhällsliv, utbildningsvetenskap, mediehistoria, retorik.

*RED10 (Göteborgs universitet):* datalingvistik, filosofi, lingvistik, vetenskapsteori, svenska, afrikanska språk (bantu), asiatiska språk (kinesiska, japanska, arabiska), engelska, tyska, holländska, klassiska språk (grekiska, latin), romanska språk (franska, spanska), slaviska språk (ryska, kyrkoslaviska), konversationsvetenskap, konstvetenskap, kulturstudier, etnologi, filmvetenskap, genusvetenskap, musikvetenskap, arkeologi, antikens kultur och samhällsliv, historia, litteraturvetenskap, idéhistoria, religionsvetenskap. Samtliga ämnen befinner sig organisatoriskt inom flerämnesinstitutioner, och några av utvärderingarna kommenterar utförligt de nyligen genomförda sammanslagningarna av ämnen. Nedan redogörs mer detaljerat för RED10, som genomfördes mycket snart efter en omfattande omorganisation av de humanistiska ämnena vid Göteborgs universitet.

## B. RED10 – ett exempel

Denna utvärdering är relativt knapphändig när det gäller värderingen av forskningen – under rubriken ”Research quality” för ”The Department of Literature, History of Ideas and Religion” står knappt åtta rader, där det framhålls att forskningen vid institutionen har ”an excellent reputation nationally.” (s. 81) Därefter kommer följande bedömning:

“The research of the history of ideas into political ideas is at the national forefront, and the studies in older Swedish literature, not least of the baroque period, are pioneering. Research into Neo-Latin literature could also be mentioned but this is not brought up in the self-evaluation. Islamic studies at the Department must also be mentioned. It is only natural that the national perspective should be dominant here. A large majority of all studies are written in Swedish and are aimed at a Swedish audience. Swedish journals and publishers are used almost exclusively. Assessment: Very good”. (s. 81)

Synpunkterna på organisation, ekonomi och möjligheter till samarbete över ämnesgränserna är däremot ofta mer utförliga än dem om forskningens inriktning och kvalitet.

Den panel (3) som utvärderat litteraturvetenskap, religion och idéhistoria har kommenterat den omfattande omorganisation (väsentligen sammanslagningar av ämnen) som föregått utvärderingen, och att dessa sammanslagningar medför problem för utvärderingarnas precision: ”In the evaluation context, the special conditions for the humanities are, however usually not taken into account. Departments in the humanities build on very strong disciplinary traditions that do not easily merge together in new administrative units. To assess multidisciplinary departments sometimes implies combining excellent disciplinary outcomes with weaker ones, resulting in more or less empty overall assessments.” (s. 61) Denna kommentar visar på att utvärderingarna av mångämnesinstitutioner inom humaniora kan vara problematiska som underlag för riktade satsningar av RJ.

Denna panel utvärderade också Department of Cultural Sciences, en ovanligt brokig konstellation: “Art History and Visual Studies, Cultural Studies, Ethnology, Film Studies, Gender Studies, and Musicology”, en sammanslagning som utvärderingen bedömde som misslyckad. Om den ska vara något mer än en administrativ enhet, måste ”an overall vision for the development of the Department as a unified, scientific unit” formuleras. (s. 72)

Forskningen vid institutionen för historiska studier (History, Classical Studies and Archaeology) bedöms mer välvilligt – men här som i de andra delarna av utvärderingen av de humanistiska ämnena betonas bristen på internationell publicering. Det som rosas är forskningen om ”rock carvings and the Bronze Age, heritage studies, medieval history, regional history, gender research and Cypriot and Latin American archaeology.” (s. 77)

Utvärderingen (panel 2) av Department of Philosophy, Linguistic and Theory of Science är mer utförlig än den av litteratur, idéhistoria och religion. Man framhåller här den bristande internationaliseringen (publikationsmönstret) på institutionen som helhet, men gör sedan en värdering av forskningskvalitet uppdelad på de tre ämnena. Ämnet filosofi får ett mycket gott betyg, särskilt i ”logic and practical philosophy”, medan den teoretiska filosofin och filosofins historia ”is somewhat less impressive”. (s. 39 f.) Lingvistikens får likaledes ett gott betyg, i synnerhet rosas ”computational linguistics and ... formal semantics”. (s. 40) Ämnet vetenskapsteori får ett mer lågt betyg, vilket delvis förklaras av att ämnet är litet, och att det vid utvärderingens tidpunkt endast fanns en senior forskare. Panelen vill se “more activity, productivity and international ambition in order to grade it as very good”.

Panelen intar en lätt reserverad hållning inför sammanslagningen av de tre ämnena: “The



creation of the Department may partly have been motivated by administrative efficiency and recognition of the potential for future collaboration rather than actual existing convergence of research interests of the three academic environments.” (s. 38) Men panelen vill ändå hoppas att sammanslagningen betyder ”a potential for truly original interdisciplinary research in the long term.”. (s. 41)

Ämnet svenska, The Department of Swedish, får en tämligen hård bedömning vad gäller forskningens organisation och internationalisering: “For the future health of the department, it would seem crucial that the research profile is not left to personal preferences. ... it is to be noted that the number of publications in peer-reviewed journals is disappointing”. (s. 46)

Institutionen för språk och litteraturer innehåller de icke-nordiska språken och deras litteraturer – afrikanska, asiatiska (japanska och arabiska) språk, engelska, tyska, latin och grekiska, samt romanska och slaviska språk. Sammanslagningen beror främst av ekonomiska skäl framhåller utvärderarna, men avsikten ska också vara att skapa ”a unique profile”, som ”will not be a simple task” menar utvärderingen. (s. 52) Det som bekymrar utvärderarna är dels att antalet forskare drastiskt minskat – en tredjedel av professorerna har avgått under 2010, och inga tjänster har utlysts – dels att universitetsledningen inte verkar inse att det finns språk vid sidan av det engelska, globalt sett. (s. 57)

Betyget till forskningens kvalitet är mycket svepande, liksom det avseende litteratur och religion, och pekar på att utvärderingarnas uppdrag är att ge styrelser en allmän översikt av forskningen på institutionsnivå, av dess organisation och kvalitet: ”We would particularly like to point out the excellence of work in English and German corpus linguistics, Slavic, Romance and African linguistics and Arabic studies, as well as in English, French and Spanish literature, and also in English, Spanish and Latin by outstanding young scholars.”. (s. 53) En universitetsstyrelse kan inte allokera medel till särskilda forskningsinriktningar, och har därför ringa intresse av informationer om lovande sådana.

Sammanfattningsvis kan sägas att utvärderingen ger relativt allmänna omdömen om forskningens inriktning och kvalitet, att den intar en avvaktande, ibland kritisk, hållning till det vetenskapliga värdet av sammanslagningarna, samt att den påpekar den bristande internationaliseringen av forskningen i framförallt publiceringsmönstret. Utvärderingen visar också på det generella problemet med ekonomi och organisation för de humanistiska ämnena, i synnerhet för de mindre ämnena, men också för de större ämnena – också de är små sett i det större perspektivet.

### **C. Vad lyfts fram som excellent, god eller problematisk forskning inom de humanistiska och teologiska områdena i utvärderingarna?**

Nedan görs fyra nedslag i utvärderingarna för att visa på utvärderingarnas karaktär som möjligt underlag för proaktiva satsningar från RJ:s sida. En av utvärderingarna gäller ett mindre lärosäte, en annan ett större, två av dem använder bibliometri, två avstår från det.

#### *a. Utvärderingar som använder bibliometri*

ÖRE2010: enheten för Humaniora och samhällsvetenskap, ämnena historia, litteraturvetenskap, retorik och svenska språket (s. 165–174). De rubriker som strukturerar bedömningen är ”Allmän bedömning”, ”Forskningens kvalitet”, ”Forskningsmiljö och infrastruktur”, ”Nätverk och samarbeten”, ”Framtida utvecklingspotential”, ”Bedömning och rekommendationer”.

Historia: Huvudsynpunkten är att ämnet är litet, att de forskningsinriktningar som finns ("Staden och rummet i ett historiskt perspektiv", "Välfärd, civilt samhälle och demokrati i ett historiskt perspektiv" och "Den biografiska berättelsen som historiskt källmaterial") ger ett "något splittrat intryck" eftersom forskarna är så få. (s. 166) En profilering efterlyses och ett samarbete med andra humanistiska ämnen. Att inga externmedel vunnits noteras också som bekymmersamt. Ämnet Litteraturvetenskap rosas för sin sammanhållna forskningsprofil, men den krympande skaran av forskare är ett problem, också här rekommenderas samarbete med andra humanistiska ämnen. Retorikämnet är också litet, men rosas för sin internationella profil och vinnande av externmedel. Men också här talas om brist på "kritisk massa." Utvärderingen av svenska språket betonar också att forskarna blir färre, framhåller den låga publiceringspoängen per forskare enligt den norska bibliometriska modellen, och även här rekommenderas samarbeten med nära liggande ämnen. Denna typ av utvärdering är representativ för de flesta som här har undersökts, och inledningsvis säger panelen i sin rapport: "Vår utvärdering bygger på de självvärderingar som de olika enheterna har lämnat in, inklusive meritförteckningar, publikationslistor m.m., på en bibliometrisk analys samt på de intervjuer som gjordes i samband med platsbesöket den 29–30 september 2010. Det betyder att vår bedömning bygger på kvantitativa data. Vi kan exempelvis se hur många externfinansierade forskningsprojekt en enhet har haft, men inte avgöra kvaliteten på de enskilda publikationer dessa projekt resulterat i. I de fall då det i panelen finns kännedom om publikationskvaliteten inom en enhet, så anges den nedan." (s. 121)

I stor utsträckning följs den modell som här har skisserats, alltså den som bygger på självvärdering, bibliometri och korta platsbesök. Strukturella förhållanden som antal forskare, antal forskarstuderanden, antal disputerade, tjänstestrukturen, det vill säga miljöns storlek och sammansättning, liksom förekomsten av olika typer av samarbete är tydliga aspekter i utvärderingarna. Detta gäller också utvärderingar av forskningen vid stora lärosäten som Uppsala och Göteborg.

KOFII (Uppsala universitet): områdena "Modern Languages – Linguistics and Literary Sciences", "Early Languages and Cultures" och "Aesthetics – Philosophy", "History – Anthropology", "Dept. of Theology" (panelerna 6, 7, 8, 9 och 11). Här exemplifieras hur allmänt forskningsinriktning och forskningskvalitet beskrivs och värderas: "Research in English linguistics is largely based on computerized historical corpora and is of high international standard, reaching top-quality in many cases, with works published by renowned international presses." (s. 169) Också i denna omfångsrika utvärdering är synpunkter på organisation, storlek, nätverksbyggande, samarbete, infrastruktur, tjänstestruktur och ekonomi mycket framträdande. Till exempel sägs under rubriken "Actions for successful development" avseende "German Linguistics and Literature" att "an additional Chair in German Literature would strengthen the department and secure doctoral research". (s. 181) Likaså säger rapporten om "Dept. of Literature" att "most urgent, in the panel's view, is that Rhetoric should be given additional research resources, besides the chair which has already been agreed upon by the faculty". (s. 213) De olika panelerna hade i denna utvärdering inte tillgång till de bibliometriska analyserna, och de blev heller inte tillsända något urval av skrifter, vilket kanske kan förklara den reservation inför bedömningen av forskningens kvalitet som inledningsvis återges i rapportens "Summary of the results": "a few panels have been particularly reluctant to use grades, and have found it difficult to apply the recommended quality rating. As pointed out by two panels in the Humanities and Social Sciences: [...] the members are not convinced that the setup of the evaluation allows us to formulate a well-founded judgment on the substantial



quality of research, at least not within the humanities. It is difficult to measure research in the humanities along the same lines and norms as are customary in the sciences, but the panel has even so followed the instructions given by the evaluation.” (s. 30 f.)

#### *b. Utvärderingar som inte använder bibliometri*

Utvärderingen i Stockholm, Humanistisk forskning 2010, är den av de sju utvärderingarna som tydligast inriktar sig på forskningens inriktning, profilering och kvalitet, mindre på strukturella frågor, även om sådana berörs. Varje institution granskas av två ämnesföreträdare. Utvärderingens två frågor – är forskningen ledande och/eller potentiellt ledande – besvaras relativt sett ingående och resonerande, och de externa bedömarna ådagalägger ämnesmässigt stor kompetens. Utvärderarna av ämnena litteraturvetenskap och idéhistoria håller med vissa reservationer med om institutionens självvärdering av sina forskningsinriktningar ”barn- och ungdomslitteratur och litteraturvetenskaplig och estetisk teori” som nationellt ledande och internationellt framstående, samt det tredje området, ”modernism, särskilt exil och modernism” såsom potentiellt ledande. (s. 235) Mer exakt eller ingående beskrivs dock inte dessa forskningsområden, och även om utvärderarna nämner möjligheter till samarbete med andra institutioner (och ämnen) beskrivs dessa möjliga samarbeten i relativt allmänna termer – samarbete mellan litteraturvetenskap och idéhistoria rekommenderas, liksom med editionsfilologin vid latinämnet vid Stockholms universitet.

Den lundsiska utvärderingen HTRQ14 är inte fullt så extensiv som den i Stockholm, vilket troligen främst sammanhänger med att de externa bedömarnas ämneskompetens inte i alla instanser är fullt lika god som utvärderarnas i Stockholm. Så till exempel har en filmvetenskaplig expert fått bedöma forskningen i litteraturvetenskap, filmvetenskap, i engelsk, spansk och fransk litteraturvetenskap, samt i latin och ryska, grekiska, tyska, jiddisch och teatervetenskap. Däremot är till exempel bedömningen (”Comments on submitted works”) av de språkvetenskapliga specimina som skickats in från de olika språkvetenskapliga ämnena, mycket utförlig och som det förefaller initierad. Samma gäller för ämnet ”Arkeologi och antikens kultur och samhällsliv”, där den sakkunnige under rubriken ”The quality of publications” bedömer de skrifter (17) som tillställts honom. Men frågan är om dessa beskrivningar av forskningen kan ge RJ någon ledning – vi återger vad som står om en artikel i engelsk lingvistik: ”Two papers by XX were submitted: English as a transcultural language, TESOL Quarterly, 2012, is a contribution to the theory of language planning. It is a well-researched paper, based on earlier work by XX, including his 2007 dissertation. Apparently it represents a partly new approach to language-planning research, with discourse analysis as an important ingredient. The main finding is that English is now positioned as a transcultural language (not a foreign language) or even as a ‘Swedish language’ together with Swedish.” (s.124)

#### **D. Utvärderingarna om historia, litteraturvetenskap, lingvistik, tyska, engelska, gamla testamentets exegetik, konstvetenskap och musikvetenskap**

Litteraturvetenskap återfinns på alla de granskade lärosätena, historia finns på sex av de sju granskade lärosätena; dessa ämnen hör till de stora inom det humanistiska området. Ämnet engelska har valts dels för att det finns på sex av de sju lärosätena, dels för att det nationellt sett torde vara viktigt att forskning och utbildning inom detta ämne har hög kvalitet. Tyska har valts eftersom det tycks ha stora svårigheter att göra sig gällande i det rådande finansieringssystemet, trots att ämnet är viktigt ur nationell synvinkel. Ämnet lingvistik har valts

eftersom det har en utpräglad teoretisk inriktning. Gamla testamentets exegetik har fått representera den teologiska delen av området, ämnet är ett utpräglad internationellt sådant, och det kan vara av intresse att se hur den svenska forskningen inom detta ämne placerar sig i ett internationellt sammanhang. Ämnet ingår också i en professionsutbildning (präst) och samhället (staten) kan antas ha ett visst intresse av att denna typ av utbildning håller hög kvalitet. Ämnena konstvetenskap och musikvetenskap har valts som representanter för de estetiska ämnen inom det humanistiska området som har tydligt internationell karaktär. De har också valts därför att de har kontaktytor till professionsutbildningar och till konstnärlig verksamhet utanför akademien.

### *Historia*

Generellt sett är tillståndet för detta ämne gott vid de stora universiteten (Lund, Uppsala, Göteborg, Stockholm), utvärderarna pekar på hög eller excellent kvalitet i forskningen, stor bredd i ämnesvalet, teoretisk och metodisk förnyelse, lovande tvärvetenskapliga ansatser, och för det mesta goda resultat vad gäller extern finansiering. Den kritik som framförs gäller bristande internationalisering, framför allt i publikationsmönstret men också i forskningen. På de två mindre lärosätena noteras att forskningen för det mesta är av mycket god, till och med excellent kvalitet, men att miljöerna är små och sårbara inför generationsskiften. Den jämförelse *KOF11* gör med *KOF07* avseende ämnet historia i Uppsala indikerar att *KOF07* haft ringa eller ingen betydelse för utvecklingen under de mellanliggande åren: ”The department was disappointed with the previous evaluation, and found it neither constructive nor helpful. [...] Due to the evaluation the department received no additional funding; however, to its great credit it has aggressively pursued external funding. The panel is very impressed by the department’s success in mounting no less than thirty-three funded projects in the last five years.” (s. 239)

### *Litteraturvetenskap*

Liksom vad gäller ämnet historia är tillståndet generellt sett gott vad gäller de fyra större lärosätena (Lund, Uppsala, Göteborg, Stockholm), med mycket hög eller excellent kvalitet i forskningen, stor produktivitet, ämnesmässig bredd, och på vissa lärosäten är de tvärvetenskapliga ansatserna tydliga, liksom också initiativ till större projekt och profilering. Värderingen av ämnet på de mindre lärosätena (Mittuniversitetet, Örebro universitet och Mälardalens högskola) betonar liksom utvärderingen av historia på de mindre lärosätena, att miljöerna är sårbara, att volymen forskning tycks krympa, mycket beroende på stor undervisningsbörda och den organisatoriska närheten till lärarutbildningen. Detta gäller också ämnet på de större lärosätena. Utvärderingen i Lund säger: ”As in most other subjects at SOL (The Dept. of Language and Literature) permanent posts are given to those who are willing to spend most of their time teaching. Not surprisingly, this was noted in the SE (Self Evaluation) as one important reason why literature researchers used not to apply for external grants to a great extent – there simply was no time” (s. 155) Möjligen har detta problem, välkänt, skärpts av de omorganisationer som genomförts de senaste tio åren, då större humanistiska ämnen genom ökad ”produktion” på grundnivån, det vill säga undervisningsbörda, får suppleras bristen på ”produktion” hos mindre humanistiska ämnen. Den jämförelse utvärderingen *HTRQ14* (Lund) gjorde med *RQ08* avseende litteraturvetenskap, visade enligt *HTRQ14* på en avsevärd förbättring: ”Comparative and Swedish Literature was graded ‘Good’ in *RQ08*, but owing to the laudable leadership shown in a number of the parameters enumerated above – not least interdisciplinary



collaboration for the benefit of the academic community at SOL at large, and the increased quantity and quality of research produced since then – the subject should, in this reviewer's assessment, be upgraded to Excellent (5).” (s. 160). Denna mycket hastiga (sex år) förbättring av värderingen av ämnet från det mediokra ”god” till ”excellent”, kan tolkas på åtminstone två sätt, dels att förbättringar verkligen skett, dels att metodiken för mätning är bristfällig. I varje fall ger denna jämförelse anledning till viss reservation inför resultatens validitet.

Ämnets utveckling ger viss anledning till oro: det förefaller som en allt större undervisningsvolym tränger ut forskningen, och detta har sannolikt strukturella förklaringar, främst sådana som har med organisatoriska förhållanden att göra. En fördjupad analys av ämnets strukturella förhållanden (organisation, tjänstestruktur, undervisning, forskningsvolym) och ekonomiska förutsättningar på nationell nivå skulle vara motiverad. Detta gäller också, se nedan, ämnena tyska och engelska.

#### *Lingvistik*

Detta ämne finns endast på de fyra större lärosätena. I regel får ämnet en mycket hög värdering, det gäller i synnerhet Stockholm och Lund, där ämnet rosas för en höggradig specialisering och excellens, liksom för en hög grad av externfinansierad forskning. I Uppsala är ämnet mer integrerat med forskning i olika språk. I Göteborg är ämnet också mindre än i Stockholm och Lund, och uppmuntras av utvärderingen till samarbete med bland annat filosofi.

#### *Tyska*

Detta ämne finns dels på de fyra stora lärosätena, dels på Mälardalens högskola. Forskningen på de fyra lärosätena är sinsemellan klart olikartad, i Stockholm är den litteraturvetenskapliga mest inriktad på äldre tiders litteratur, men det forskas också om nyare tiders litteratur, den språkvetenskapligt inriktade har stor bredd och båda rosas av utvärderingen. I Uppsala betonas samarbetet mellan forskare inom språkhistorisk, lingvistisk och litteraturvetenskaplig forskning. I Lund är den språkvetenskapliga forskningen, som är väl etablerad, praktiskt taget uteslutande inriktad på grammatiska fenomen, och då utförd av en professor och doktorander inom ämnet, medan den litteraturvetenskapliga forskningen i Lund fortfarande är mycket blygsam (en forskare, finansierad av externmedel). I Göteborg är forskningen inriktad på corpus-lingvistik och litteratur. Generellt gäller att den forskning som utförs vid dessa fyra lärosäten är mycket god eller excellent i ett internationellt perspektiv. Forskningen inom ämnet på Mälardalens högskola är i hög grad en forskares, och miljön får anses vara minimal. Generellt för ämnet är att miljöerna är mycket små, också relativt sett på de större lärosätena, och därför sårbara och ämnets framtida utveckling ger anledning till oro. En fördjupad analys av ämnets strukturella förhållanden (organisation, tjänstestruktur, undervisning, forskningsvolym) och ekonomiska förutsättningar på nationell nivå skulle vara motiverad.

#### *Engelska*

Ämnet finns på de fyra större lärosätena och på Mittuniversitetet och vid Mälardalens högskola. Organisatoriskt är engelska en egen institution i Uppsala och Stockholm, del av en mångämnesinstitution i Göteborg, Lund, Mittuniversitetet och Mälardalens högskola. Generellt gäller att det forskas både på språk och litteratur vid de fyra större lärosätena, med en viss övervikt dock för den språkvetenskapliga forskningen, bland annat beroende på att den ofta är mer lyckosam vad gäller vinnande av externmedel. Den forskning som Mittuniversitetet visade fram, var visserligen av hög kvalitet, men utförd av forskare som inte längre var verksamma vid

lärosätet, den eventuella forskningen i engelska vid Mälardalens högskola är osynlig i utvärderingen. I regel får forskningen inom ämnet höga betyg av utvärderingarna, men utvärderarna anmärker inte sällan på att undervisningsbördan för framför allt lektorer är för tung, vilket menligt inverkar på forskningsvolymen, på mängden ansökningar om externmedel. De få rekryterade professorer som finns i ämnet är i regel de som står för den högkvalitativa forskningen, vilket ger anledning till oro vad gäller forskningens framtid. Även detta relativt sett stora ämne är också sårbart, också på de större lärosätena. En fördjupad analys av ämnets strukturella förhållanden (organisation, tjänstestruktur, undervisning, forskningsvolym) och ekonomiska förutsättningar på nationell nivå skulle vara motiverad.

#### *Gamla testamentets exegetik*

Ämnet finns endast i Uppsala och Lund. Internationellt står sig forskningen inom de båda ämnena enligt utvärderarna gott, men i Lund har ämnet mycket på grund av bristande resurser, dvs. antal forskare, fått se en drastisk nedgång i forskningsvolym: ”During the period 2008–2013, the subject produced one doctoral thesis in the University publication series and at least three articles in other respected series.” (s. 83). Forskarna i Uppsala har lyckats erhålla externmedel, något sådant anges inte för lundaforskarna. I Uppsala har också nyrekryteringar stärkt forskningen, ”and are now reaching for a position of high international quality”. (s. 252) Ämnet synes befinna sig i en kris. Här skulle en analys av strukturella faktorer och ekonomi vara befogad.

#### *Konstvetenskap*

Ämnet finns endast på de fyra större lärosätena. I Stockholm är ämnet framgångsrikt, forskningen får höga betyg av utvärderarna för både excellens och volym, och ämnet samarbetar på flera sätt med den omgivande konstvärlden (museer, gallerier). Det internationella samarbetet är mycket gott, men internationell publicering är inte vanlig, synes det. Något samarbete med professionsutbildningarna i Stockholm noteras inte. I Göteborg ingår ämnet tillsammans med ”Cultural Studies” (kulturvetenskap), etnologi, filmvetenskap, genusvetenskap och musikvetenskap i Institutionen för kulturvetenskaper. Utvärderingen är allmänt sett fåordig när det gäller de enskilda ämnenas forskning – institutionen får som helhet låga betyg på alla punkter, inklusive ”Research quality”. Något samarbete med professionsutbildningarna i Göteborg noteras inte. Utvärderingen av ämnet i Uppsala är mycket positiv, forskningen är profilerad och av hög kvalitet. Utvärderaren påpekar dock att mycket av forskningsvolymen är doktorsavhandlingar och att de fast anställda lärarna skulle publicera mer, och internationellt. Konstvetenskapen i Lund är en mycket liten miljö, med en professor och två heltidsanställda lektorer. Den forskning som utförs är gjord av ett fåtal forskare, och klart beroende av externfinansiering. Den ökande graden av internationalisering i publikationsmönstret noteras. Ämnet är sårbart och utvärderingen ger forskningen ett lågt betyg (”good”). Något samarbete med Lunds universitets konstnärliga utbildning noteras inte.

#### *Musikvetenskap*

Ämnet finns endast vid de fyra större lärosätena. Ämnet är en liten miljö i Stockholm, vid tidpunkten för utvärderingen fanns ingen professor, och forskningen sägs bedrivas av ämnets ”fyra lektorer, en forskarassistent och en postdoktor”. (s. 97) Ämnets forskning får inget explicit omdöme. I Göteborg ingår ämnet tillsammans med konstvetenskap i Institutionen för kulturvetenskaper, och det som där sagts om konstvetenskap kan upprepas här: Utvärderingen





är allmänt sett fåordig när det gäller de enskilda ämnenas forskning – institutionen får som helhet låga betyg på alla punkter, inklusive ”Research quality”. Något samarbete med professionsutbildningarna i Göteborg noteras inte. Musikvetenskapen i Uppsala får höga betyg för sin väsentligen historiskt inriktade forskning. Men miljön är liten, som administrativ, undervisande och forskande enhet, och därför mycket sårbar. För musikvetenskapen i Lund noteras, liksom för ämnet konstvetenskap, en kraftigt minskad volym forskande personal. Miljön är mycket sårbar. Forskningen får det sammantagna betyget ”good”. Den ökande graden av internationalisering i publikationsmönstret noteras. Inget samarbete med professionsutbildningen vid Lunds universitet noteras.

#### 4. UTVÄRDERINGARNAS RESULTAT: SAMHÄLLSVETENSKAP

Så som pilotstudien utförts har avgränsningen av samhällsvetenskap varit generös. Den omfattar de traditionella disciplinerna, men också handelshögskolornas hela bredd, det vill säga juridik och gränslandet mot informationsteknologi har i ett första skede tagits med. I gränslandet mot medicin har folkhälso- och hälsoforskning och demografi ingått när de bedömts ha relevanta forskningsinriktningar, men kommenteras inte i rapporten.

Tvär-/mångvetenskapliga centrumbildningar/institut med en samhällsvetenskaplig inriktning ingår också, men mycket selekterat och ryms inom de disciplinvisa sammanfattningarna. I vissa fall är dessa resultat av de särskilda satsningarna på framstående forskningsmiljöer som första gången fördes fram i forskningspropositionen 2004/2005 och som fullföljts i senare propositioner (t.ex. Linnécentra, Fortecentra och så småningom strategiska forskningsområden enligt forskningspropositionen 2008/09). Medel till dessa har gått via de statliga forskningsråden och Vinnova.

Utvärderingsenheterna, det som kallas ”Unit of Evaluation” (UoE), eller ”Unit of Assessment” (UoA) i en del av rapporterna, är alltså av mycket olika slag. Detta gäller även om lärosätet som utgångspunkt haft att UoE är ”department” (”The basic unit for evaluation was a department...” s. 23 KOFII, Uppsala). Vid Uppsala universitet finns exempelvis framgångsrika centrumbildningar/institut med samhällsvetenskaplig inriktning. Här kan nämnas Institute for Housing and Urban Research och Labour Market Centre of Excellence. I det förra fallet är institutet, som engagerar många discipliner, utvärderingsenhet. I det senare fallet är centrat en del i utvärderingen av ekonomiämnet.

Även om inläsningen av materialet var inkluderande och generös så som anges ovan, väljer vi att koncentrera iakttagelserna och kommentarerna till ett begränsat antal discipliner inom ämnesområdet, eller i gränsområdet till andra domäner. Det gör resonemanget något enklare i förhållande till RJ:s fyra analyspunkter.

Det ska först påpekas att i underlaget saknas tre viktiga universitet: Umeå, Stockholm och Linköping. Det gör att försiktighet ska iakttas när det gäller utsagor om enskilda ämnen och deras status. Åtta ämnen kommenteras särskilt. Tre av dessa, ekonomisk historia, företags ekonomi och statistik, har valts eftersom de inte självklart tillhör den samhällsvetenskapliga domänen men har mycket starka kopplingar dit. De övriga fem har valts så att fyra av dem är gamla inom akademien, relativt sett, medan ett, socialt arbete, är förhållandevis nytt, samtidigt som det representerar ett stort verksamhetsfält genom sin professionsanknytning. De åtta ämnena är inte representerade vid samtliga de sex lärosäten som ingår i underlaget, därför anges efter ämnesrubriken vilka lärosäten som är aktuella. Varje beskrivning är ett försök att sammanfatta det centrala i utvärderingarna varvat med en eller några reflektioner.

*Ekonomisk historia (Uppsala universitet, Göteborgs universitet, Lunds universitet)*

Ämnet ekonomisk historia finns företrätt vid några lärosäten. En bedömaregrupp menar att ämnet numera är ovanligt i ett internationellt perspektiv, att Sverige är ett positivt undantag, och att kvaliteten är god vid det svenska lärosätet. Även i övrigt får ämnet huvudsakligen goda omdömen. Detta kan kanske vara ett ämne att överväga för fördjupat studium.

*Företagsekonomi (samtliga sex lärosäten)*

Detta ämne är relativt nytt inom akademien, samtidigt som det finns representerat vid samtliga lärosäten i underlaget. Man kan nog säga att det varit en given del i forskningsprofilen vid etableringen av nya högskolor och universitet med deras ofta eftersträvade roll som aktör för utveckling av näringsliv och offentlig sektor. Ämnet är intressant eftersom det är påfallande mångfacetterat till sitt innehåll och de organisatoriska lösningarna mycket varierande. Benämningen "företagsekonomi" (business administration) används inte heller alltid, men det är ändå tydligt att forskningen i dessa fall hör till den företagsekonomiska sfären. I något fall föreslår utvärderarna att en handelshögskola bör inrättas, vilket understryker att för detta ämne är organisatoriska frågor en näraliggande problematik. En panel menar att den företagsekonomiska forskning som bedrivs vid det aktuella lärosätet egentligen inte är tillräckligt bred för att representera ämnet, ett tecken på att innehållet i ämnet inte är självklart. Kvaliteten bedöms som mycket varierande, det gäller också inom lärosätena. Vid två universitet sker mycket, och högkvalitativ, forskning vid institut med en i förhållande till institutionerna för företagsekonomi självständig ställning. I ett fall får den företagsekonomiska institutionen en låg värdering, medan institutet vid samma universitet får mycket höga värderingar. Oberoende av kvalitetsvärderingen av forskningen ser granskarna ett behov av mera internationalisering, större utbyte med utländska universitet och mera extern rekrytering.

*Pedagogik – utbildningsvetenskap (samtliga lärosäten, utom Mittuniversitetet)*

Detta ämne/område får mycket varierande bedömningar, från undermåligt till excellent. I ett fall ledde utvärderingen till att en institution lades ner. En institution bedöms vara svag när det gäller teoretisk/metodologisk utveckling. I något fall är granskarna förvånade över den ringa betydelse för lärarutbildning och forskningspolitik som forskningen verkar ha haft. I ett annat fall efterlyses en strategi för just detta, hur verksamheterna ska medverka i lärarutbildningarna. Trots de i flera fall mycket positiva omdömena påtalas vikten av att stärka internationaliseringen med ökad internationell publicering och mera rekrytering utifrån, respektive bättre möjligheter för svenska forskare/forskarstuderande att vistas utomlands.

*Psykologi (samtliga lärosäten)*

Ämnet får varierande omdömen, men i den högre, eller mycket högre, delen av skalan. Ingen verksamhet bedöms som svag. Flera institutioner får mycket positiva värderingar; en bedöms som en av de bästa i Skandinavien, en annan får särskilt beröm för förmågan att kombinera bredd med djup och bedöms ha en mycket god forskarutbildning. Flera verksamheter anses ligga på internationell toppnivå. Med reservation för begränsningar i underlaget, inklusive bristen på kalibrering mellan de olika utvärderingsgrupperna, framstår psykologi som det ämne som har den högsta forskningsprofilen. Det hindrar inte att bedömarna önskar ännu tydligare internationaliseringsambitioner.



#### *Socialt arbete (samtliga lärosäten utom Uppsala universitet)*

Omdömena varierar, från mycket kritiska till mycket positiva. Forskarutbildningen behöver stärkas och internationaliseringen öka. I något fall har forskare övergått till andra enheter vid lärosätet och ämnet blivit urholkat. Professionsutbildningens forskningsanknytning är svag i något fall. En av institutionerna får dock mycket höga värderingar och bedöms som en av de bästa i Skandinavien.

#### *Sociologi (samtliga sex lärosäten)*

Forskningskvaliteteten varierar stort mellan lärosätena, men också inom varje institution/enhet. Verksamheterna bedöms å ena sidan som smala och med begränsade internationella ambitioner, å andra sidan lyfts en del specifika inriktningar fram som framgångsrika. Bilden skulle förmodligen modifierats åt det mera positiva hållet om Umeå, Stockholm och Linköping hade ingått i underlaget. Det understryker att variationen inom ämnet är mycket stor beroende på vilket lärosäte som är aktuellt.

#### *Statistik (Uppsala universitet, Lunds universitet, Örebro universitet)*

Ämnet finns vid ett fåtal lärosäten. Statistik kommenteras av utvärderarna som ett litet ämne och en stödvetenskap. I ett fjärde fall fanns ämnet med som en utvärderingsenhet, men utvärderarna fick inget underlag och något yttrande finns därför inte. Vid Uppsala universitet utvecklades med början på 1970-talet en världsledande metodik för kvantitativ flernivåanalys, en metodik som numera är standard inom delar av samhällsvetenskaplig, men även annan forskning. Några motsvarande metodologiska genombrott har knappast skett därefter. Forskningen vid Örebro universitet får dock en mycket hög värdering. Kvantitativ metodik och statistik är en grund för stora delar av samhällsvetenskaperna och kan motivera att området uppmärksammas.

#### *Statsvetenskap (samtliga lärosäten utom Mälardalens högskola)*

Ämnet får varierande omdömen, från svagt till att någon verksamhet anses tillhöra de bästa i Norden. I något fall uttalas att en institution som får mycket goda omdömen ändå bedöms ha långsiktiga problem med doktorandutbildningen beroende på för liten dimensionering. Trots att flera institutioner får mycket positiva bedömningar efterfrågas mera internationell anknytning, såväl vad gäller publikationer som personal. Man efterlyser också klarare strategier för framtiden.

## **5. ALLMÄNNA SYNPUNKTER**

En forskningsfinansiär vill ha de allra bästa ansökningarna. Finansiären är i princip fri att utforma stödformerna. Den vanligaste stödformen är bidrag till tre- eller fyraåriga projekt till en eller ett par forskare. Den typen av stöd kan inte förväntas fungera proaktivt, om man med proaktivt menar en ambition att långsiktigt påverka strukturen eller inriktningen på ett forskningsområde, för att bygga upp, stödja eller stärka viss forsknings-/metodkompetens eller forskarutbildningsverksamhet.

Den bild som tydligt framträder efter genomgång av de internationella utvärderingarna är att variationen inom ämnena är stor. I de flesta fall finns någon eller några starka forskningsmiljöer inom varje ämne, men det finns också åtminstone något ämne som generellt har en mycket svag ställning som forskningsutförare.

De riktigt framgångsrika institutionerna har också mottagit de flesta typer av stöd från de stora finansiärerna, från traditionella projektstöd till långsiktiga satsningar av excellenskaraktär. I bästa fall innebär det också att dessa institutioner står för förnyelse och dynamisk inomvetenskaplig utveckling. Dessa verksamheter behöver knappast proaktiva, specifika insatser.

Utvärderarna har få kommentarer om eventuella luckor i forskningsperspektiven inom de olika ämnena. Det har inte heller varit deras främsta uppgift att notera sådana. Ibland påtalas ändå att en forskningsverksamhet är snäv och att det kan innebära risker för fortlevnad och överlevnad på lång sikt. Det gäller även verksamheter som bedöms som excellenta. I det underlag som varit aktuellt kan man alltså få viss ledning när det gäller hur svensk forskning förhåller sig till internationella trender och eventuella eftersläpningar eller förbiseenden. Det ligger i utvärderingsuppdragets natur att man framhåller när svensk forskning ligger långt fram, eller till och med är världsledande.

Ett allmänt intryck efter att ha tagit del av de sju utvärderingarna är, som redan nämnts, att kvaliteten varierar enormt inom varje lärosäte. Det är stundtals en mycket uppbygglig läsning, men stundtals också skakande. Det finns uppenbart verksamheter som inte håller måttet som forskningsmiljöer. Detta intryck stämmer med vad andra konstaterat för svensk universitetsforskning, nämligen att det inte finns excellenta universitet, att variationen inom lärosätena är för stor, däremot kan det finnas excellenta forskningsmiljöer inom universiteten. (Sandberg, 2012).

Syftet med utvärderingarna verkar framför allt ha varit att ge universitetets ledning (rektor och styrelse) en bild av forskningen ute på institutionerna, och detta sammanhänger troligen dels med den ökade konkurrensen om externmedel, dels med universitetsledningarnas ambitioner att i större utsträckning än nu, leda och styra.

Detta har troligen inneburit att det som har varit mest intressant för ledningsnivån är en enkel och klar gradering av kvaliteten på forskningen, mindre en utförlig analys av inriktning och/eller av profilering.

I den mån man kan finna en mer detaljerad bild av forskningens innehåll och kvalitet, är den (se utvärderingarna i Stockholm och Lund) troligen för detaljerad och specifik för att utgöra underlag för bedömningar av forskningsbehov och forskningspotential generellt i Sverige.

Givet å ena sidan en relativt generell och ytlig bedömning, å andra sidan en mer detaljerad och initierad bedömning, tillkommer problemet att man för att kunna göra en samlad bedömning av forskningsmöjligheter och -behov på nationell nivå, att den humanistiska och teologiska forskningen liksom delar av den samhällsvetenskapliga kännetecknas av sin mångfald och brokighet – disciplingränserna ser olika ut. Profilering är ett slagord i de rekommendationer som utvärderingarna ger.

Överhuvudtaget är synpunkter på organisation, samarbete, profilering, volymer, infrastruktur, nätverksbyggande, internationalisering inklusive publiceringsstrategier, de vanligaste aspekterna i dessa utvärderingar, värdering av forskningens innehåll och kvalitet är endast en mindre del av dem.

Det finns antagligen en hel del metodproblem i dessa utvärderingar om man söker en välgrundad och auktoritativ värdering av forskningens kvaliteter och potentialer – alldeles bortsett från den bibliometriska problematiken. Flera av utvärderingarna förutsätter inte att de externa utvärderarna har läst de artiklar eller monografier som nämns i de litteraturlistor som bildar underlag i utvärderingarna, och alla utvärderare har heller inte ämneskompetens. Man har i flera fall enbart kvantitativa mått att förlita sig på. Ett annat metodproblem kan ligga i



att institutionerna själva får föreslå de externa utvärderarna, och dessa kan i lojalitet med sina kolleger och i vetskap om att det kan gälla medelsfördelning på den centrala nivån, vara återhållsamma i sin kritik, liksom berömmande i överkant. Ett övergripande metodproblem formuleras av de tre utvärderarna av baltiska språk, finska och tyska vid Stockholms universitet: ”Instruktionerna för sakkunniga’ verkar i viss mån vara inriktade på naturvetenskaplig forskning, där man t ex mycket lättare kan jämföra forskningssatsningar och deras resultat, eftersom forskargrupper i hela världen sysslar med liknande forskning, delvis med samma objekt och mål.”(s. 159)

Det ska också framhållas att i flera av rapporterna påpekar utvärderarna att de inte fått de underlag från de berörda enheterna som var förutsatt. Detta ger naturligtvis en metodologisk svaghet i de analyser och bedömningar som finns i utvärderingarna.

## 6. KOMMENTARER TILL UPPDRAGETS FYRA PUNKTER

### 1. En analys av status, trender och framtidsutsikter för olika discipliner inom ämnesområdet i Sverige

Underlaget tillåter inte några riktigt starka slutsatser i detta hänseende om man utgår ifrån att ”status, trender och framtidsutsikter” har ungefär samma betydelse som ”kvalitet” med dessa olika preciseringar i utvärderingarna. Under alla förhållanden är synpunkten den som redan nämnts, det vill säga att utvärderingarna är gjorda lärosättesvis och inte disciplinvis, eller motsvarande. Den bild som ändå framträder för olika discipliner/utvärderingsenheter är nog någorlunda rättvisande i förhållande till det uppdrag och de syften dessa utvärderingar haft, men steget därifrån till aktiv handling från en forskningsfinansiär är långt och vanskligt. För detta behövs en annan typ av jämförande underlag. Det saknas exempelvis grundläggande och enhetlig information om vilka ekonomiska resurser de olika disciplinerna hade vid tidpunkten för utvärderingen. Lika viktigt är att ha tillgång till motsvarande retrospektiva tidsserier över resurstilldelning. Det finns visserligen en hel del kommentarer om forskningsresurser i underlaget, men de är inte gjorda efter en struktur som tillåter meningsfulla och jämförande analyser.

Bibliometriska analyser, i den mån de är genomförda (och genomförda på samma sätt) är givetvis mera jämförbara, men behäftade med annan känd problematik om man vill använda dem som utgångspunkt för åtgärder. De humanistiska och i någon mån de teologiska ämnena, liksom flera samhällsvetenskapliga ämnen är inte vana vid den bibliometriska ansatsen. Därtill är de metodproblem som denna analys är behäftad med avseende dessa ämnen väl kända.

En annan problematik är att disciplinavgränsningarna inte är givna och ensartade över lärosätena. Olika typer av organisering av forskning i områden, centrumbildningar och forskningsinstitut, som ofta är tvär- och/eller mångvetenskapliga, gör att avstamp i disciplinperspektivet inte räcker hela vägen.

Trots vad som sägs ovan kan några tentativa slutsatser vågas och några råd ges. En del av dessa synpunkter kan lika gärna hänföras till punkten 2 nedan.

#### *Samhällsvetenskap*

Ett ämne/område framstår som särskilt rimligt att kommentera, nämligen pedagogik/utbildningsvetenskap. Från utvärderingarna är det uppenbart att detta ämne varierar från undermåligt till i vissa avseenden mycket framstående i ett internationellt perspektiv. En institution

lades sedermera ner efter utvärderingen. I underlagen finns också återkommande kommentarer om den bristfälliga anknytningen till lärarutbildningarna, oavsett kvalitet i övrigt. Detta är intressanta synpunkter eftersom de kommer utifrån och från oberoende granskare, men rör ett område där den inhemska debatten, också från forskarhåll, stundtals är mycket intensiv. Frågan är om det är intressant för RJ. Vetenskapsrådet har ett särskilt ansvar för utbildningsvetenskap och en kommitté som finansierar området. Man kan säga att VR:s insatser inte räckt till för att ge utbildningsvetenskap en tydlig identitet, generellt hög forskningskvalitet och koppling till professionsutbildningen. Det kanske heller aldrig har varit meningen. Oavsett detta finns här ett samhällsvetenskapligt forskningsfält av stor relevans som i sin helhet inte har den kvalitet som vore rimligt, om man utgår från det underlag som varit aktuellt.

Två andra ämnen kan kommenteras: ekonomisk historia och statistik. Ekonomisk historia får goda omdömen och utvärderarna ser Sverige som ett positivt undantag i en internationell trend som ger allt mindre utrymme åt ämnet. Möjligen har RJ anledning att se närmare på detta ämne och dess utvecklings-/överlevnadsmöjligheter.

Ämnet statistik har tidigare bidragit med teoretisk/metodologisk forskning och utveckling av högsta internationella klass. Dessa bidrag har varit av utomordentligt stor betydelse för samhällsvetenskapen. Viss nu pågående forskning bedöms också som framstående, men den totala verksamheten är ganska begränsad. Ämnets ställning som till inte liten del stödfunktion till andra ämnen gör det sårbart. Det kan finnas anledning att se närmare på området teoretisk/metodologisk forskning och utveckling inom det kvantitativa området. Det är en nödvändig resurs för ytterligare framsteg inom samhällsvetenskapen.

De övriga fem ämnena har alla sina styrkor och svagheter, men det är svårt att se något distinkt drag som motiverar att något eller några särskilt lyfts fram. Det finns dock två ämnen bland dem som har professionsutbildningar, nämligen socialt arbete och psykologi. I ett fall finns ett påpekande om att socialt arbete har en svag koppling mellan forskning och professionsutbildning, för psykologi nämns inte detta som ett problem. Dessa två ämnen skiljer sig alltså positivt från pedagogik när det gäller professionsanknytningen.

### *Humaniora*

Två ämnen ter sig särskilt viktiga att kommentera, nämligen tyska och engelska. Det får anses vara av vitalt värde för Sverige att dessa ämnen upprätthåller en hög standard vad avser forskning och högre utbildning. Båda ämnena är relativt sett små och sårbara, detta gäller i synnerhet tyska. Orsakerna till ämnenas delvis problematiska situation borde klargöras, och en genomlysning av dessa ämnen på nationell nivå av strukturella och ekonomiska förhållanden sedda över tid är mycket befogad.

Ämnet gamla testamentets exegetik ingår i en professionsutbildning som samhället rimligen har ett intresse av att bevaka vad avser kvalitet, och ämnet synes befinna sig i svårigheter. Möjligen gäller detta också andra ämnen inom denna professionsutbildning, och forskning och utbildning inom denna skulle därför behöva genomlysas vad avser strukturella och ekonomiska förhållanden över tid.

Ämnet litteraturvetenskap ingår här och var i lärarutbildningen i svenska, och har både som sådant och generellt sett en central position i det humanistiska området. Ämnet tyngs liksom flera av ämnena inom det humanistiska området av en stor undervisningsbörda, som tycks öka år från år, och som delvis sammanhänger med den organisationsstruktur som de humanistiska fakulteterna har, där de relativt sett stora ämnena får stödja de små ämnena.



En fördjupad analys av ämnet på nationell nivå av strukturella och ekonomiska förhållanden sedda över tid är klart befogad.

Kvaliteten i forskningen i ämnet konstvetenskap sedd i ett nationellt perspektiv ter sig mycket skiftande, och samma får sägas gälla ämnet musikvetenskap. Det är här svårt att säga något auktoritativt och generellt om varför det är så. Här bör man rimligen överlämna till det enskilda lärosätet att avgöra vad som bör göras. Ämnena historia och lingvistik ter sig framgångsrika och vitala.

## 2. En analys av behov av strukturella insatser, som stödformer

Utvärderingarna innehåller en del som man kan säga rör strukturella frågor. De är alla välbekanta: inte minst tjänstestruktur, befordringsgångar och internationalisering och utvärderarna finner svagheter i hur svenska lärosäten handskas med dem. Samtidigt är detta till stor del frågor som ligger utanför vad en forskningsfinansiär kan påverka i någon större omfattning. Samspelet mellan lärosäten och finansiär är avgörande. Förenklat, fast inte särskilt mycket, vill ett lärosäte gärna ha forskningsmedel, men inte så att det i för stor utsträckning påverkar de egna strategierna och planerna.

Ett område där RJ utan vidare skulle kunna göra ytterligare ansträngningar gäller dock internationalisering. Den låga graden av internationalisering, i termer av publicering, likaväl som i meningen att för få utländska forskare rekryteras till Sverige som att för få svenska forskare gör delar av sin forskning utomlands, påtalas ofta i utvärderingarna. Inte minst skulle internationaliseringen av humaniora och samhällsvetenskaper stärkas betydligt om doktoranders utlandsvistelser kunde stödjas. Nedläggningen av STINT:s så kallade kulturvetarstipendier, riktade till forskarstuderanden inom humaniora (inklusive teologi) och samhällsvetenskap (inklusive juridik) har beklagats av många inom forskarsamhället. De forskarstuderande är den mest rörliga av de forskande grupperna inom humaniora och samhällsvetenskap. Rekryteringen av doktorander sker i alltför stor utsträckning från den närmaste forskningsmiljön. För små forskarutbildningsmiljöer påtalas ofta som ett problem. I anslutning till frågan om internationalisering framhålls ofta att publicering i internationella tidskrifter med hög status är för låg. Här skulle stöd till kvalificerad språkgranskning kunna ge stor utdelning.

Ett par pregnanta citat kan anföras som illustrerar utvärderarnas bekymmer över vad man tycker är en låg grad av internationalisering. De råkar komma från RQ08, men speglar återkommande synpunkter.

Man noterar statsvetenskaps i Lund ringa utbyte med Köpenhamns universitet och dess statsvetenskapliga institution: "Measures must be taken now by these two departments to rapidly enhance institutional collaboration in terms of exchange, joint courses, research projects, seminars to begin with. Otherwise we must conclude that Lund University has very successfully fulfilled the intentions from 1666 to turn the former Danes in Skåne into Swedish nationalists." (s. 177).

Ett annat citat avser "Social och ekonomisk geografi": "It is encouraging to see that the department has a few non-Swedish and/or ethnic minority staff members. This should be further encouraged in order to reflect the changing social composition of Sweden and the rest of Europe." (s. 181). Dessa iakttagelser har visserligen några år på nacken, men det har sedan dess knappast hänt något avgörande när det gäller internationalisering vid svenska lärosäten som helhet. Vad som redan är gjort av RJ när det gäller stöd till utbyten som gäller interna-

tionalisering på olika nivåer i forskningskarriären har mot bakgrund av detta varit mycket värdefulla. Problemet är dock så stort att en enskild finansiär inte kan ta ett helhetsgrepp på detta. Det hindrar inte att det är ett, om man så vill, strukturellt problem där RJ långsiktigt och uthålligt skulle kunna driva en linje inom sina områden, från forskarutbildning och uppåt. Sedan STINT lagt ner den särskilda form för stöd till internationalisering av svensk forskning inom humaniora, teologi, samhällsvetenskap och juridik som de så kallade kulturvetarstipendierna utgjorde, ett stöd som initierades 1998 av dåvarande statssekreterare Agneta Bladh, finns här ett betydande tomrum inom den forskningsstödjande strukturen i Sverige. De nämnda vetenskapsområdena skulle vara väl betjänta av för dem särskilt utformade stöd för internationalisering.

### **3. En värdering av arbetssättet som möjligt verktyg för att identifiera proaktiva insatser**

Det är definitivt värt att ha lärosätesutvärderingar som ett underlag vid diskussion om proaktiva insatser. Eftersom utvärderingarnas inriktning bestämts av lärosätena och (i flera fall) av fakulteterna som underlag för deras prioriteringar och eftersom konkreta proaktiva insatser i utvärderingarna spelar en relativt liten roll, borde kontakt tas med lärosätena, framför allt fakulteterna, detta dels eftersom inriktningarna av utvärderingarna i flera fall bestämts av fakulteterna, dels eftersom RJ riktar sig mot de humanistiska, teologiska och samhällsvetenskapliga ämnesområdena. Då skulle man ta reda på vad lärosätena, alltså främst fakulteterna, själva gjort i frågor som kan betraktas som proaktiva.

De genomlysningar av strukturella och ekonomiska förhållanden över tid för vissa ämnen inom det humanistiska och teologiska området som ovan påkallats, ligger möjligen inte inom RJ:s mandat och uppdrag, men vi har trots detta velat fästa fondens uppmärksamhet på det önskvärda i detta.

### **4. En värdering av om materialet är användbart som underlag för att identifiera proaktiva insatser**

Det blir i stort sett samma svar som på punkt 3, underlaget behöver diskuteras med berörda fakulteter för att utröna vilka slutsatser, om några, dessa själva dragit när det gäller proaktiva insatser och var RJ kan bidra. Vi menar att dessa diskussioner bäst sker på fakultetsnivå. Vad vi tidigare sagt om internationalisering kan i och för sig betraktas som en proaktiv insats som går utöver de enskilda fakulteterna.





## UTVÄRDERINGAR TILL GRUND FÖR RAPPORTEN

ARCI3. *Assessment of Research and Coproduction at Mid Sweden University*, Mittuniversitetet, 2014.

HTRQI4. *An Evaluation of Research at the Joint Faculties of Humanities and Theology, Lund University*, Lunds universitet, 2014.

*Humanistisk forskning 2010 – rapport från en utvärdering. Humanistiska fakulteten, Stockholms universitet*, 2010.

MERI4. MDH:s *Evaluation for Improved Research quality*, Mälardalens högskola, 2014.

KOF11. *Quality and Renewal 2011*, Uppsala universitet, 2011.

REDI0. *Research Evaluation*, Göteborgs universitet, 2010.

RQ08. *Research Quality Assurance for the Future*, Lunds universitet, 2008.

Öre2010. *Örebro Research Evaluation, Utvärdering av forskningen vid Örebro universitet*, Örebro universitet, 2010.

## REFERENS

Sandberg, G. (2012). ”Forskningsfinansiärernas styrning”, (s. 80–93) i *Forskningsens styrning*, Kungl. Fysiografiska Sällskapet i Lund.



RIKSBANKENS  
JUBILEUMSFOND

STIFTELSEN FÖR HUMANISTISK OCH  
SAMHÄLLSVETENSKAPLIG FORSKNING



RIKSBANKENS JUBILEUMSFOND  
BOX 5675 | SE-114 86 STOCKHOLM  
KUNGSTRÄDGÅRDSGATAN 18